



# Budgetuppföljning och prognos, mars 2026

**Tranås kommun och kommunkoncern**

Tranås kommun och  
kommunkoncern



**Innehållsförteckning**

1.	Sammanfattning	3
2.	Tranås kommun	4
2.1	Organisationsbeskrivning	4
3.	Verksamhetsåret 2026	5
3.1	Viktiga händelser och beslut under året	5
3.1.1	Kommunfullmäktige	5
3.1.2	Kommunstyrelsen	5
3.1.3	Individ- och arbetsmarknadsnämnden	5
3.1.4	Bygg- och miljönämnden	6
3.1.5	Teknik- och griftegårdsnämnden	6
3.1.6	Kultur- och fritidsnämnden	6
3.1.7	Barn- och utbildningsnämnden	7
3.1.8	Vård- och omsorgsnämnden	7
3.2	Projekt	7
3.3	Omvärldsbevakning samt framtida utmaningar och möjligheter	8
4.	Ekonomisk analys	12
4.1	Tranås kommun	12
4.1.1	Driftredovisning	12
4.1.2	Åtgärder för att nå budget i balans	14
4.1.3	Investeringsredovisning	14
4.1.4	Kommentarer till uppföljningen	15
4.2	Stadshuskoncernen	15
4.2.1	Driftredovisning	15
4.2.2	Investeringsredovisning	16
5.	Medarbetare	17
5.1	Analys av nyckeltal	17

Budgetuppföljning med helårsprognos för ekonomi och verksamhet avrapporteras till kommunstyrelsen vid fem tillfällen varje verksamhetsår: efter mars, maj, augusti (delårsrapport) och oktober. Efter december månad görs årsbokslut. Delårsrapporten och årsbokslutet går vidare till kommunfullmäktige.

## 1. Sammanfattning

För 2026 prognostiseras Tranås kommuns resultat till +8,2 mkr vilket innebär ett resultat som är 12,5 mkr sämre än budgeterat resultat om 20,7 mkr. Prognosen ger ett resultat i procent av skatteintäkter och generella bidrag på 0,5 procent. Nämndernas prognoser efter oktober är ett underskott på -12,5 mkr.

Den negativa prognosen finns inom individ- och arbetsmarknadsnämnden som prognostiserar ett underskott om -15 mkr. Barn- och utbildningsnämnden prognostiserar överskott om 2,5 mkr. Övriga nämnder prognostiserar ingen avvikelse mot budget.

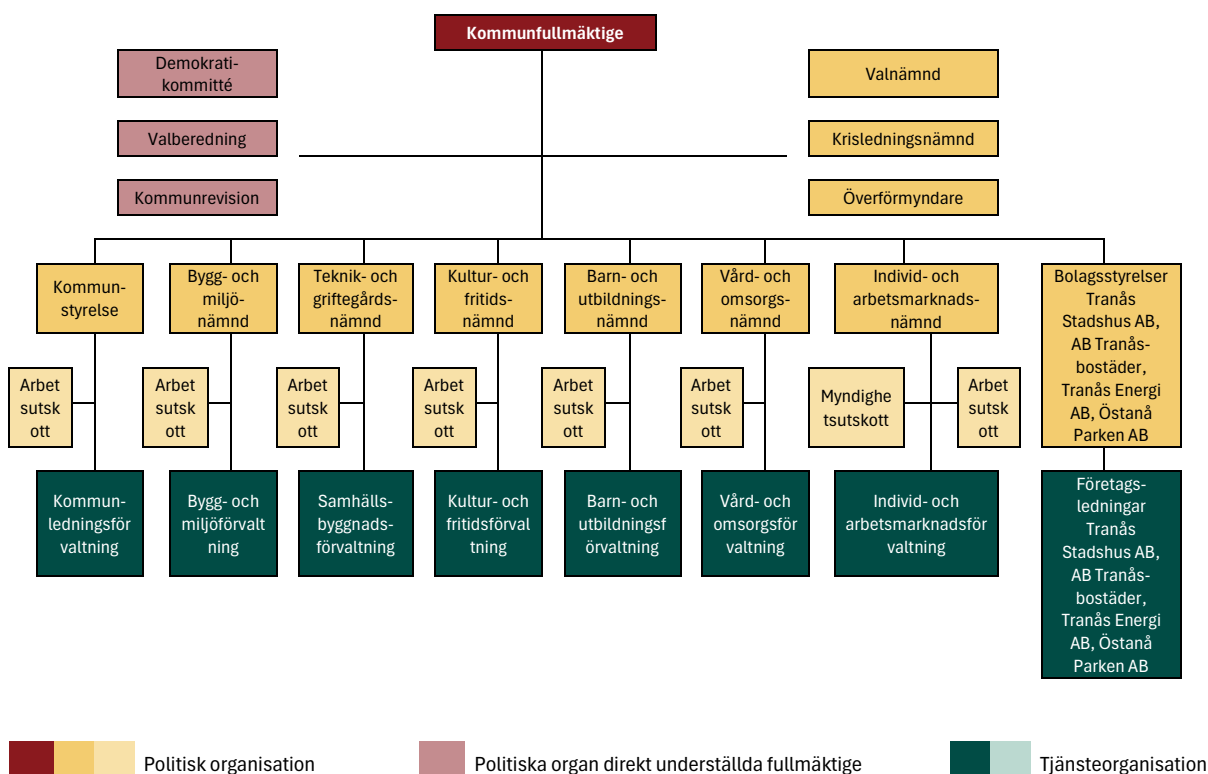
Individ- och arbetsmarknadsnämnden prognostiserar en negativ avvikelse mot budget om -15 mkr. Förvaltningen fortsätter arbeta med det som startades upp under 2025 samt initierar nya förändringar och arbetssätt som ska generera sänkta kostnader för dyra placeringar och ekonomiskt bistånd. De tre framtagna processer som ligger till grund för strategin om en budget i balans gäller fortsatt och ger förutsättningar för det att det pågående förändringsarbetet och arbetet med förvaltningens struktur och rutiner, ska ge resultat. De tre processerna innebär att utreda och utveckla samarbetet mellan utförare och myndighet, fortsätta att utveckla arbetet sedan tidigare förvaltning med kopplingar ekonomiskt bistånd- arbetsmarknad-vuxenutbildning, skapa en kvalitetssäkrad och effektiv process från handläggning till beslut.

Stadshuskoncernen har en total budget som innebär ett resultat före skatt och bokslutsdispositioner på 14,2 mkr. Koncernens helårsprognos är ett resultat om 14,5 mkr, vilket är 0,3 mkr bättre än budget och härrörs från Tranås Energi AB. Då det varit kallare än normalt under första kvartalet har intäkterna från kramvärmeverket överstigit budget för Tranås Energi AB. AB Tranås bostäders prognos är samma utfall som budget.

Kommunens investeringsbudget är 143,6 mkr. Förvaltningarnas prognos är att investeringsbudgeten kommer att nyttjas fullt ut i år. Stadshuskoncernen har en investeringsbudget på 197 mkr och prognosen är att budgeten kommer överskridas med 5 mkr, på grund av tidsmässiga uppdateringar för projekten Tranås Svanen 10 samt psykiatriboende (Backen 7).

## 2. Tranås kommun

### 2.1 Organisationsbeskrivning



Under kommunfullmäktige finns sju nämnder med tillhörande förvaltningar. Tranås kommun är ägare till Tranås Stadshus AB där dotterbolagen AB Tranås-bostäder och Tranås Energi AB ingår, vilket omnämns som Stadshuskoncernen. Kommunen äger även bolaget Östanå Parken AB. Tranås kommun tillsammans med Stadshuskoncernen och Östanå Parken AB utgör Kommunkoncernen.

### 3. Verksamhetsåret 2026

#### 3.1 Viktiga händelser och beslut under året

##### 3.1.1 Kommunfullmäktige

Kommunfullmäktige beslutade i februari att införa en befolkningsvision om 22 000 invånare år 2050, att Kommunvision 2040 behålls tills ersättningsdokument finns antaget samt att inga numerärer används från Kommunvision 2040 för kommunal styrning och strategiarbete. Kommunfullmäktige beslutade om att anta uppdaterat Program för inriktning tillväxt, strategi för ekologisk och social hållbarhet samt att namnändra programmet till Program för hållbar tillväxt

I mars beslutade kommunfullmäktige att Tranås kommun ansluter sig till kommunalförbundet Höglandsförbundet med inträde 1 januari 2027, under förutsättning att samtliga nuvarande medlemskommuners kommunfullmäktige beslutar att godkänna Tranås kommun som medlem i förbundet.

Valnämnden förbereder, tillsammans med kommunens kanslienhet och serviceenhet, inför höstens val till riksdag samt region- och kommunfullmäktige.

##### 3.1.2 Kommunstyrelsen

Från första januari 2026 har en omorganisation skett inom kommunledningsförvaltningen. En samhällsutvecklingsavdelning har inrättats, med kultur- och fritidschef som avdelningschef. Avdelningen ska driva det kommunövergripande hållbarhets- och utvecklingsarbetet. I förändringen har kansliavdelningen bytt namn till administrativa avdelningen där räddningstjänsten ingår som en enhet och där tidigare kanslichefen är administrativ chef. Ytterligare en förändring är att tillväxtavdelningen sedan årsskiftet är en enhet inom ekonomi- och upphandlingsavdelningen och där ekonomichef är avdelningschef. Avdelningens nya namn är ekonomi-, upphandling- och tillväxtavdelningen.

Kommunstyrelsen har i februari beslutat att godkänna ett medfinansieringsavtal mellan Tranås kommun och Trafikverket gällande anläggande av GC-tunnel under järnvägen mellan Stoeryd/Graelund. Avtalet innebär att kommunen finansierar projektet till 100 procent och anger som intention att tunneln byggs under 2028.

##### 3.1.3 Individ- och arbetsmarknadsnämnden

Individ- och arbetsmarknadsförvaltningens andra verksamhetsår kommer även det att präglas av det uppstartade arbetet med hemmaplanslösningar. Den största prioriteringen och satsningen under året är därmed att förstärka arbetet med två resurser inom utförarverksamheten. Det ska dels generera i en stabilare grund att stå på i arbetet i hemma-miljö. Men också stärka arbetsmiljöarbetet med en tätare resurstillgänglighet samt stärka arbetet mellan utförar- och myndighetsverksamheterna i enlighet med förvaltningens tidigare beslutade strategier som ringar in vart fokus behöver ligga för att nå målet om en budget i balans.

En annan händelse och stort arbete under året är att Campus Tranås startar upp. Sedan mars ligger de första möjligheterna till att ansöka ute och uppstart för lokalerna beräknas i augusti.

### **3.1.4 Bygg- och miljönämnden**

Det har skett och kommer att ske förändringar i plan- och bygglagen samt i plan- och byggförordningen. Detta innebär förändringar för vad som kräver bygglov respektive bygganmälan. I och med detta kommer nämnden att få in färre antal bygglov och ansökningar vilket resulterar i lägre intäkter. Det kräver dock lika stora arbetsinsatser som tidigare eftersom rådgivning och information är en mycket större del av bygglovshandläggarnas arbete. I och med förändring av lagstiftning kan det komma att resultera i mer tillsynsärenden på byggsidan eftersom samma regler fortfarande gäller men byggherrar nu kan bygga utan att behöva söka lov hos bygg- och miljönämnden. Det gör att det lättare kan bli fel vid byggnation som sedan resulterar i tillsynsärenden.

Med ett ansträngt ekonomiskt läge har förvaltningen inte kunnat återbesätta tjänster som varit vakanta under första halvåret, detta gör en större arbetsbelastning på resten av personalen. Förvaltningen saknar även resurser för att arbeta med bland annat förorenade områden.

### **3.1.5 Teknik- och griftegårdsnämnden**

Förvaltningen kommer inför årsskiftet 2026/2027 att färdigställa kontinuitetsarbetet för nämndens samhällsviktiga verksamheter.

Kostavdelningen ska revidera kostpolicyn enligt beslut från kommunfullmäktige.

Avfallsverksamheten ska implementera ett nytt insamlingssystem i form av fyrfackskärl under oktober 2026 - 1 januari 2027. I samband med detta kommer nya avfallsföreskrifter för Tranås kommun tas fram så att föreskrifterna harmoniserar med införandet av fyrfackskärl. Verksamheten kommer också ta fram en ny avfallstaxa för Tranås kommun så att taxan överensstämmer med införandet av fyrfackskärl.

Griftegårdsverksamheten planerar att år 2027 köpa fastigheten Ängaryd 4:9 på nya griftegården av AB Tranås bostäder. Genom denna reglering skapas förutsättningar för att anpassa fastighetsbeståndet utefter hur griftegårdsverksamheten utvecklas i framtiden.

### **3.1.6 Kultur- och fritidsnämnden**

I mars tillträdde en ny hälsocoach, ett viktigt steg i utvecklingen av Hälsocenters utökade uppdrag. Arbetet med att bredda verksamheten har påbörjats och skapar förbättrade möjligheter att ta emot fler kunder samt erbjuda ett större utbud av gruppaktiviteter. Ny hälsocoach kommer även axla uppdraget som samordnare för kommunens suicidpreventiva arbete på tjugo procent av sin tjänst. I maj kommer Hälsocenter att flytta från Badhotellet till Eriksberg.

Arbete pågår med att vidareutveckla I Chemistry kopplat till Bredstorps IP, med fokus på att fasa ut miljöfarliga kemikalier och minska antalet produkter i verksamheten. Simhallen är i full drift och ett omfattande arbete har genomförts med att reducera antalet kemikalier och produkter.

Planeringsarbetet inför orienteringstävlingen 10MILA pågår med fullt fokus, från arenafunktioner till boendelösningar på hårt underlag. Tävlingen äger rum i början av maj.

Den verksamhetsutveckling som påbörjades under hösten 2025 har under starten av 2026 intensifierats och utvecklingen mot en mer utåtriktad verksamhet har påbörjats. En mer strukturerad samverkan mellan ungdomsverksamheten och skolorna har inletts genom att personal har varit ute och bedrivit rastverksamhet på grundskolorna, främst i årskurs 6. Det individinriktade arbetet har påbörjats, genom bl.a. SSPF-samverkan där personalen på olika sätt stöttar unga att komma ut i aktiv och meningsfull fritid. Det individinriktade arbetet har även startat upp i samverkan med skolan med att främja skolmotivation genom olika aktiviteter.

Kulturskolans samverkan med Hälsocenter har startat och mynnat ut i två grupper med *Dans För Hälsa* - en som riktar sig till flickor på mellan- och högstadiet, och en som riktar sig till vuxna. All *Dans För Hälsa* är kostnadsfri vilket gör det tillgängligt och likvärdigt för fler personer.

### **3.1.7 Barn- och utbildningsnämnden**

Förvaltningen fortsätter att arbeta aktivt med vux- och gymnasiesamverkan tillsammans med våra grannkommuner Aneby, Boxholm, Ydre och Ödeshög. Arbetet följer ett årshjul med regelbundna träffar kring frågor som kontinuerligt behöver hanteras. Just nu pågår ett arbete med testmiljöer kring det nationella antagningssystemet Indra. Fortsatt arbete behöver göras kring kommunikationsinsatser för att få ökade elevströmmar mot Holavedsgymnasiet. Analyser behöver göras kring hur kommunerna tillsammans kan bidra till ökat antal arbetsplatsförlagda (APL) utbildningsplatser, eventuellt förändrat programutbud och/eller inriktningar o.s.v.

Förvaltningen fortsätter också att arbeta för att stärka övergångar mellan skola och arbetsliv. Gemensamt arbete genomförs vid flera tillfällen under året bland annan vid den s.k. Jobbkarusellen och Framtidsmässan.

### **3.1.8 Vård- och omsorgsnämnden**

Vård- och omsorgsnämnden har sagt upp avtal med hemtjänstutförare ENSA Hemtjänst, vilket innebär att ENSA Hemtjänst kommer att avsluta sin verksamhet i kommunen 2026-05-04.

Nya lagkrav på kompetensen hos den i kommunen som är medicinskt ansvarig för rehabilitering (MAR), medför att en ny MAR har rekryterats. Tjänsten kommer att delas mellan Tranås kommun, Aneby kommun och Eksjö kommun genom ett tjänsteköpsavtal.

En översyn av hemtjänstens resurstilldelning genomförs i syfte att hemtjänsten inte längre ska planera sin verksamhet utifrån schablontider för olika insatser.

## **3.2 Projekt**

### **Riktade insatser med fokus på skolnärvaro**

Projektet är ett samverkansprojekt mellan kultur- och fritidsförvaltningen, barn- och utbildningsförvaltningen, individ- och arbetsmarknadsförvaltningen och kommunledningsförvaltningen och löper på fram till 2028.

Projektet utökades från och med januari med ytterligare en tillsvidarettjänst på 50 procent. I och med detta ska alla kommunens F-6-skolor kunna få ta del av projektet. Den del som utökades till övriga skolor var

fritidslots, vars uppdrag är att arbeta främjande för en aktiv och meningsfull fritid för barn i årkurs F-5 i samverkan med vårdnadshavare samt andra aktörer som föreningsliv, socialtjänst och skola. I övrigt löper arbetet på som tidigare på Hubbarpsskolan och Granelundsskolan. Samverkan med simhallen utökas där barn från båda skolorna erbjuds simskola i samarbete mellan skolans idrottslärare och fritidslots från projektet.

### **Utbyggnad av tillagningskök på Råsvägens särskilda boende samt ombyggnad av tillagningskök på Fröafallsskolan**

Kommunfullmäktige fattade 2024 beslut om att godkänna investeringen i utbyggnad av tillagningskök på Råsvägens särskilda boende samt ombyggnad av tillagningskök på Fröafallsskolan. Tillagningsköket på Råsvägens särskilda boende ska byggas ut för att kunna producera samtliga måltider till särskilt boende och ordinärt boende samt fungera som kriskök till vård- och omsorgsförvaltningen. Tillagningsköket på Fröafallsskolan ska byggas om så att det även kan fungera som kriskök till barn- och utbildningsförvaltningen. Dessa kök ska kunna tas i drift i slutet på 2027.

### **Ombyggnation av centralköket**

Samhällsbyggnadsförvaltningen ska ta fram ett lokalprogram under 2026 för ombyggnation av centralköket, i syfte att det ska fungera som tillagningskök till Junkaremålsskolan (ca 900 portioner). I lokalprogrammet kommer det även framgå att köket ska vara förberett för nattleveranser samt att barn- och utbildningsförvaltningen ska involveras eftersom matsalen ska bli större på bekostnad av kökets storlek. Kostavdelningen kommer i samband med att lokalprogrammet tas fram undersöka om behov av reservkraft och reservvatten finns. AB Tranåsbostäder kommer sedan ta fram en förstudie och förstudiekalkyl som kommer att gå upp för beslut i budgetprocessen för 2028 med plan för 2029–2031.

## **3.3 Omvärldsbevakning samt framtida utmaningar och möjligheter**

### **Demografiska utvecklingen**

Den demografiska utveckling i riket där utvecklingen går mot färre födda barn och en åldrande befolkning är en utmaning för många kommuner och även för Tranås kommun.

Barn- och utbildningsnämnden har hittills tagit beslut om nedläggning av två förskolor. Åsvallehults förskola har lagts ned i samband med höstterminsstart 2025 och Junkaremålens förskola kommer att läggas ned till hösten 2026. Prognoser pekar på att planering behöver ske för nedläggning av ytterligare en förskola. Samtidigt pågår en förändring där barnen inom förskolan vistas längre dagar än tidigare och det är en utmaning att både möta det snabbt minskade barnunderlaget och samtidigt möta vårdnadshavares önskemål om fler timmars omsorg. Inom ett par år (2029) når de minskade förskolekullarna till grundskolan och beslut kring nedläggning av skolor behöver tas.

Andelen äldre ökar i Tranås kommun och denna ökning kommer enligt prognoser att fortsätta tio år framåt. Detta kommer medföra ökade behov av äldreomsorg. Kommunen har också sedan flera år tillbaka sett ökade behov av kommunal primärvård, en ökning som också den bedöms fortsätta då den åtminstone delvis beror på en medveten omställning av den svenska sjukvården mot en personcentrerad nära vård.



För att öka kommunens attraktivitet och stimulera tillväxt behöver kommunen kunna erbjuda småhus- och småhusliknande tomter, ett attraktivt stadsliv samt skapa ett gynnsamt klimat för näringslivet. En utmaning är tillgång till markreserver och tidkrävande planarbeten.

Livsvillkoren i Sverige har under en längre tid generellt blivit allt bättre. Vi lever i genomsnitt allt längre och friskare liv. Samtidigt har skillnaderna vad gäller exempelvis inkomst, förmögenhet och hälsa mellan olika grupper i samhället ökat, vilket kultur- och fritidsförvaltningen ser utmaningar kring. Forskning visar att skillnader i livsvillkor har en negativ påverkan för alla, såväl för de ekonomiskt och socialt utsatta, som för de som har det bäst. Ojämlighet i levnadsvillkor innebär att hela samhället utsätts för slitningar, med bl.a. ökad ohälsa, lägre tillit och ökad kriminalitet som följd.

### **Kompetensförsörjning och arbetsmarknad**

Kompetensförsörjning är och kommer att vara en viktig fråga kommande år. Dels för den geografiska kommunen men inte minst för kommunen som arbetsgivare. I båda fallen behöver arbetet föras innovativt för att hitta nya sätt att locka nya medarbetare till yrkesområden som har större svårigheter till rekrytering.

Stora pensionsavgångar och en låg tillväxt av gruppen av människor i arbetsför ålder har inneburit att många arbetsgivare i Sverige idag har svårt att kompetensförsörja, så även vård- och omsorgsnämnden. Situationen bedöms bli så allvarlig att Sveriges Kommuner och Regioner (SKR) uppmanar regering och Riksdag att öka arbetskraftsinvandringen. Kompetensförsörjningen försvåras av att behov av äldreomsorg ökar. Brist på arbetskraft är ett verkligt hot mot kommunens förmåga att säkerställa att medborgarna har skäliga levnadsförhållanden.

Kommunfullmäktige har i mars beslutat om Tranås kommun ska att ingå i Höglandsförbundet, under förutsättning att kommunerna i Höglandsförbundet godkänner Tranås kommuns inträde. Att ingå i Höglandsförbundet ses som ett viktigt steg för kommunen för att klara att möta framtida behov utifrån utveckling, kompetens och ekonomi. Förvaltningens arbete de kommande åren kommer innebära fortsatt fokus på samverkan inom olika områden.

En stor samhällsutmaning som individ- och arbetsmarknadsnämnden står inför är en alltmer åtstramad arbetsmarknad. Kraven för att nå en anställning för ett förhållandevis enkelt arbete är många gånger oöverstigliga. I synnerhet om individen har många års frånvaro från arbetsmarknaden. Förvaltningen har sedan fler år bakåt varit framgångsrika i att lotsa individer ut på arbetsmarknaden och därmed kunna sänka kostnaderna för ekonomiskt bistånd. Men trots ett fokuserat arbete under flera år så tillhör Tranås kommun fortfarande de kommuner som har orimligt hög kostnad.

Kultur- och fritidsförvaltningen ser att den begränsade tillgången till arbetsförmedling innebär att personer vänder sig till bibliotekspersonalen för att få hjälp att tex skriva cv och söka jobb. I samhället finns ett stort digitalt utanförskap, vilket ökar behovet av mer lättillgänglig digital vägledning också kopplat till den snabba utvecklingen kring artificiell intelligens AI. Därtill finns en växande brist på tilltro till myndigheter och ett stort behov av såväl källkritik som källtillit.

### **Nya socialtjänstlagen (SOL)**

Den nya socialtjänstlagen (SOL), som trädde i kraft i juli 2025, innebär anpassningar och nya arbetssätt för flera av kommunens förvaltningar. Individ- och arbetsmarknadsförvaltningen ser att arbetet med

omställningen kommer att bli långvarigt och långt ifrån en spikrak väg framåt. Den nya lagstiftningen fokuserar på bland annat ett förebyggande arbete, ökad grad av tillgänglighet, insatser utan behovsprövning och planering och samverkan. Exakt hur dessa faktorer kommer att påverka verksamheterna är för tidigt att säga så här tätt inpå då lagen trädde i kraft.

För vård- och omsorgsnämnden innebär den nya lagen att nämndens verksamheter behöver förändras för att tillgodose krav på förebyggande arbete och långsiktig planering.

Det är kultur- och fritidsnämndens uppfattning att flera av de verksamheter som nämnden idag ansvarar för, helt eller delvis går att betrakta som förenliga med ett förebyggande och främjande arbete utifrån nya socialtjänstlagens intentioner – om än utifrån en universell ansats. Ett rikt kultur- och fritidsliv utgör en samhällsbildande kraft som skapar en känsla av samhörighet och delaktighet, något som i sin tur kan motverka utanförskap och otrygghet. En meningsfull och aktiv fritid utgör viktiga skyddsfaktorer som antas ha en positiv påverkan även på andra förvaltningsansvarsområden, såsom ex. skola och socialtjänst. När det kommer till främjande och förebyggande insatser ser kultur- och fritidsnämnden därför en stor potential till ökad samverkan och utveckling med andra förvaltningar utifrån identifierade behov.

### Övrigt

Grundskolan står inför många nyheter från riksdag och regering. Redan nu har beslut tagits om tioårig grundskolan från och med höstterminen 2028 och ett professionsprogram för lärare och rektorer. Under mars månad har ett antal utbildningspropositioner lagts fram som leder till stora förändringar. Som exempel kan nämnas ett likvärdigt betygssystem, tid för undervisningsuppdraget, bättre förutsättningar för trygghet och studiero, förbättrat stöd i skolan, överlämnande av uppgifter i brottsförebyggande syfte, nya läroplaner för en stark kunskapsskola. De flesta av dessa beräknas träda i kraft till höstterminen 2028.

Kultur- och fritidsförvaltningen ser att den öppna ungdomsverksamheten i Tranås har behov av utveckling. För att komma fler barn och unga till del krävs bland annat en högre grad av uppsökande/utåtriktad verksamhet, ökad samverkan med andra förvaltningar, såsom skola och socialtjänst, samt ett breddat utbud av insatser och aktiviteter. En utmaning är personalförsörjningen, där verksamheten just nu är bemannad för att täcka öppettiderna för fritidsgården, men där möjligheten till utåtriktad verksamhet är begränsad. Fritidsaktiviteter stor betydelse för ungdomars fysiska och psykiska hälsa, samt kan även ha en kompensatorisk effekt för unga som av olika anledningar möter utmaningar inom andra delar av livet.

För skattekollektivet inom samhällsbyggnadsförvaltningen finns utmaningar med att det kontinuerlig sker en utökning av verksamhetens omfattning, utan att de ekonomiska ramarna justeras samt att klimatförändringar medför nya utmaningar i form av ökad nederbörd, värmeböljor och extrema väderhändelser. Detta ställer ökade krav på långsiktig planering, prioriteringar och effektiv resursanvändning.

Taxekollektivet avfall står inför en omfattande omställning i samband med införandet av ett nytt insamlingsssystem med fyrfackskärl. Implementeringen innebär både möjligheter och utmaningar som kommer att prägla verksamheten under de kommande åren.

Taxekollektivet VA står inför ökade krav kopplade till miljö, kvalitet, arbetsmiljö och en alltmer osäker omvärld. Detta ställer krav på stärkt kontroll, högre investeringstakt och fortsatt utveckling av kompetens

inom hela verksamheten. En central utmaning är att säkerställa dricksvattenkvaliteten i en tid med ökade risker, där åtgärder som förbättrat skalskydd, utvecklade rutiner, kompetenshöjning och stärkt beredskap för nödvatten är avgörande.

Kommunen har en betydande roll i att bidra till att bekämpa klimatförändringarna genom att minska koldioxidutsläppen på lokal nivå. Kommunledningsförvaltningen behöver se över aktiviteter kopplat till detta som kommunen kan initiera.

Med den ökande förekomsten av cyberhot är IT-säkerhet en kritisk fråga. Kommunens digitala infrastruktur och invånarnas data behöver skyddas.

Den fortsatta lågkonjunkturen gör att bygg- och miljöförvaltningen inte får in bygglovsärenden i samma omfattning som man fått tidigare. Många kommuner har samma problematik vad gäller inkommande ärenden och budget för bygglov, Tranås är inget undantag. En del kommuner har kunnat flytta sin personal till andra delar av sin förvaltning men då Tranås har en relativt liten organisation finns inte den möjligheten. Andra kommuner har sedan flera år känt av lågkonjunkturen och därmed äskat extra medel för att klara denna period och för att kunna ha kvar sin personal.

## 4. Ekonomisk analys

### 4.1 Tranås kommun

#### 4.1.1 Driftredovisning

DRIFTREDOVISNING PER NÄMND (Mkr)	Budget 2026	Netto- utfall	Nettoutfall i % av budget	Prognos	Prognos % av budget	Budget minus prognos, mkr
Kommunfullmäktige	7,4	1,4	20%	7,4	100,0%	0,0
Varav Överförmyndaren	2,8	0,0	1%	2,8	100,1%	0,0
Varav Valnämnd	0,5	0,0	8%	0,5	92,5%	0,0
Varav Revisionen	1,2	0,2	13%	1,2	100,0%	0,0
Kommunstyrelsen	131,7	33,7	26%	131,7	100,0%	0,0
Bygg- o miljönämnd	7,3	1,3	18%	7,3	100,0%	0,0
Teknik- o grift skattekollektiv	65,1	16,0	25%	65,1	100,0%	0,0
Kultur- o fritidsnämnd	60,5	14,6	24%	60,5	100,0%	0,0
Individ- och arbetsmarknadsnämnd	137,8	40,0	29%	152,8	110,9%	-15,0
Barn- o utbildningsnämnd	581,8	159,6	27%	579,3	99,6%	2,5
Vård- och omsorgsnämnd	484,2	125,7	26%	484,2	100,0%	0,0
<b>SUMMA SKATTEFIN VERKSAMHET</b>	<b>1 475,6</b>	<b>358,7</b>	<b>24%</b>	<b>1 488,1</b>	<b>100,9%</b>	<b>-12,5</b>
VA-verksamhet	0,0	0,0	-	0,0	-	0,0
Avfallsverksamhet	0,0	0,0	-	0,0	-	0,0
Griftegårdsverksamhet	0,0	0,0	-	0,0	-	0,0
<b>SUMMA TAXEFIN VERKSAMHET</b>	<b>0,0</b>	<b>0,0</b>		<b>0,0</b>		<b>0,0</b>
<b>SUMMA NÄMNDERNA</b>	<b>1 475,6</b>	<b>358,7</b>		<b>1 488,1</b>		<b>-12,5</b>
Finansverksamhet	3,6	13,4	375%	3,6	100,6%	0,0
Skatteintäkter	-1 036,4	-259,2	25%	-1 036,4	100,0%	0,0
Generella bidrag	-453,5	-112,7	25%	-453,5	100,0%	0,0
Uttag från bolagen	-10,0	-2,5	25%	-10,0	-	0,0
<b>NETTO FINANSEN</b>	<b>-1 496,3</b>	<b>-361,0</b>	<b>24%</b>	<b>-1 496,3</b>	<b>100,0%</b>	<b>0,0</b>
<b>ÅRETS RESULTAT TRANÅS KOMMUN</b>	<b>-20,7</b>	<b>-2,3</b>		<b>-8,2</b>	<b>39,4%</b>	<b>-12,5</b>
<b>Resultat i % av skatteintäkter &amp; generella bidrag</b>	<b>1,4%</b>	<b>0,6%</b>		<b>0,5%</b>		

I tabellen ovan i kolumnerna "Budget 2026", "Nettoutfall" och "Prognos" avser minus intäkter. I kolumnen "Budget minus prognos" avser minus en negativ budgetavvikelse.

Efter tre månader har 24 procent av nämndernas driftsbudget nyttjats. Nyttjandet vid samma tidpunkt förra året var 23 procent.

Helårsprognosen för året är ett positivt resultat om 8,2 mkr, vilket är 12,5 mkr lägre än budgeterat resultat på 20,7 mkr. Nämnderna överskrider budget i prognosen med 12,5 mkr, där en negativ prognos återfinns

inom individ- och arbetsmarknadsnämnden som prognostiserar ett underskott om -15 mkr. Barn- och utbildningsnämnden prognostiserar överskott om 2,5 mkr.

Kommunfullmäktige prognostiserar ingen avvikelse mot budget efter mars och verksamheterna inom kommunfullmäktige såsom revision, överförmyndare och valnämnd har en budget i balans.

Sammantaget visar kommunstyrelsen en budget i balans. En negativ avvikelse finns inom kommunstyrelsen som beror på beslut om Campus Tranås som medför en ökad kostnad om 1,1 mkr för 2026 som inte fanns i budget, den negativa avvikelsen beräknas mötas upp av lägre kostnader inom HR-avdelningen till följd lägre personalkostnader än budgeterat på grund av föräldraledigheter.

Individ- och arbetsmarknadsnämnden prognostiserar en negativ avvikelse mot budget om -15 mkr. Förvaltningen fortsätter arbeta med det som startades upp under 2025 samt initierar nya förändringar och arbetssätt som ska generera sänkta kostnader för dyra placeringar och ekonomiskt bistånd.

Bygg- och miljönämnden prognostiserar ingen avvikelse mot budget. Inför året fanns ett beräknat underskott om 0,8 mkr, under året har vakanta tjänster uppstått som inte tillsätts i nuläget för att nå en budget i balans.

De skattefinansierade verksamheterna inom teknik- och griftegårdsnämnden prognostiserar ingen avvikelse mot budget efter mars, samtliga avdelningar prognostiseras hålla budget.

Den taxefinansierade verksamheten prognostiserar ingen avvikelse mot budget.

Kultur- och fritidsnämnden prognostiserar ingen avvikelse mot budget.

Barn- och utbildningsnämnden prognostiserar en positiv avvikelse mot budget om 2,5 mkr. Den positiva avvikelsen beror på bland annat lägre personalkostnader på grund av vakanta tjänster centralt, att antalet barn i förskolan är färre än budgeterat samt att antalet dagbarnvårdare blir färre. Inom grundskolan prognostiserar ett överskott som till del beror på högre interkommunala ersättningar och statsbidrag än beräknat.

Vård- och omsorgsnämnden prognostiserar ingen avvikelse mot budget för 2026 men avvikelser finns inom förvaltningen, framför allt finns en negativ avvikelse inom hemtjänsten där man ser att behovet av hemtjänst ökar jämfört med budgeterat. Förvaltningen arbetar kontinuerligt med att se över scheman och bemanning, detta arbete och erhållna statsbidrag bidrar till en ekonomi i balans.

Finansverksamheten inkluderat skatteintäkter och generella bidrag prognostiserar totalt ingen avvikelse mot budget. Kommunens pensionskostnader ser dock ut att bli högre än budgeterat men just nu prognostiseras andra positiva avvikelser som täcker de högre pensionskostnaderna.

För skatteintäkter och generella bidrag utgår ekonomiavdelningen från den prognos som SKR (Sveriges kommuner och regioner) levererar till alla kommuner i Sverige. Senaste prognosen från februari är den som finns i budget, nästa skatteprognos kommer i april. Utifrån rådande världsläge finns en osäkerhet kring den konjunkturåterhämtning som såg positiv ut i början av året, beroende på utvecklingen finns risk för försämrade skatteprognoser.

#### 4.1.2 Åtgärder för att nå budget i balans

Individ- och arbetsmarknadsnämnden prognostiserar en negativ avvikelse mot budget om -15 mkr. Förvaltningen fortsätter arbeta med det som startades upp under 2025 samt initierar nya förändringar och arbetssätt som ska generera sänkta kostnader för dyra placeringar och ekonomiskt bistånd. De tre framtagna processer som ligger till grund för strategin om en budget i balans gäller fortsatt och ger förutsättningar för det att det pågående förändringsarbetet och arbetet med förvaltningens struktur och rutiner, ska ge resultat. De tre processerna innebär att utreda och utveckla samarbetet mellan utförare och myndighet, fortsätta att utveckla arbetet sedan tidigare förvaltning med kopplingar ekonomiskt bistånd-arbetsmarknad-vuxenutbildning, skapa en kvalitetssäkrad och effektiv process från handläggning till beslut.

#### 4.1.3 Investeringsredovisning

INVESTERINGAR (Mkr)	Budget 2026	Utfall	Prognos	Års- prognos i % av budget	Budget minus prognos, mkr
Kommunfullmäktige	0,0	0,0	0,0	-	0,0
KS+KLF	33,8	1,9	33,8	105%	0,0
Varav exploatering	21,7	1,0	21,7	125%	0,0
Bygg- o miljönamnd	0,2	0,0	0,2	100%	0,0
Teknik- o grift skattefin	23,6	0,5	23,6	100%	0,0
Kultur- o fritidsnamnd	5,2	0,1	5,2	100%	0,0
Individ- o arb.nämnd	1,3	0,3	1,3	100%	0,0
Barn- o utbildningsnamnd	13,0	0,7	13,0	100%	0,0
Vård- och omsorgsnämnd	6,5	0,4	6,5	100%	0,0
<b>SUMMA SKATTEFINANSIERAD VERKSAMHET</b>	<b>83,6</b>	<b>3,8</b>	<b>83,6</b>		<b>0,0</b>
VA-verksamhet	31,3	5,1	31,3	100%	0,0
Avfallsverksamhet	23,3	0,5	23,3	100%	0,0
Griftegårdsverksamhet	5,5	0,1	5,5	100%	0,0
<b>SUMMA TAXEFINANSIERAD VERKSAMHET</b>	<b>60,0</b>	<b>5,6</b>	<b>60,0</b>	<b>100%</b>	<b>0,0</b>
<b>ÅRETS INVESTERINGAR    TRANÅS KOMMUN</b>	<b>143,6</b>	<b>9,4</b>	<b>143,6</b>	<b>101%</b>	<b>0,0</b>

För 2026 uppgår investeringsbudgeten för Tranås kommun till 144 mkr varav 19,5 mkr är återstående anslag från 2025 som enligt beslut i fullmäktige överförts till 2026. Fullmäktige beslutade även om ökning av investeringsramen för VA-verksamheten med 10,6 mkr för innevarande år.

Till och med mars har 9,4 mkr av investeringsramen nyttjats och helårsprognosen är 144 mkr, vilket inte innebär någon avvikelse mot budget. De större investeringarna sker i gator, gång- och cykelvägar, fordon och maskiner, VA, exploatering, möbler samt IT-utrustning och system. Avvikelsen inom

tillväxtavdelningens exploateringsverksamhet avser eventuella nya beslut om fastighetsförvärv inryms inte inom det investeringsutrymme som finns för 2026 då investeringsutrymmet för köp av fastigheter är begränsat.

#### 4.1.4 Kommentarer till uppföljningen

Prognosen för årets resultat innebär att resultatet understiger det budgeterade resultatet som motsvarar 1,4 procent av skatteintäkter och generella bidrag. Kommunens finansiella mål om ett resultat i procent av skatteintäkter och generella bidrag i snitt under en treårsperiod på minst två procent uppfylls inte, då det prognostiseras till 1 procent i snitt. Målet om att nämnderna sammantaget rymmer förvaltningarnas nettokostnader inom tilldelade budgetramar prognostiseras inte att nås då nämndernas sammantagna budgetavvikelse prognostiseras till -12,5 mkr.

För självfinansieringsgraden av investeringar innebär helårsprognosen med ett resultat på +8,2 mkr att kommunens skattefinansierade investeringar under året inte kommer vara självfinansierade fullt ut.

### 4.2 Stadshuskoncernen

Tranås Stadshus AB är ägare till dotterbolagen Tranås Energi AB och AB Tranås bostäder. Tranås bostäder äger, bygger och förvaltar bland annat kommunens verksamhetslokaler och Tranås Energi AB bedriver verksamhet inom elproduktion och elhandel. I moderbolaget Tranås Stadshus AB finns ingen verksamhet.

#### 4.2.1 Driftredovisning

DRIFTREDOVISNING PER BOLAG (Mkr)	Budget 2026	Netto-utfall	Prognos	Prognos i % av budget	Diff
Tranås Stadshus AB	7,3	0,8	7,3	100,0%	0,0
AB Tranås bostäder	-0,8	5,3	-0,8	100,0%	0,0
Tranås Energi AB	-20,7	-16,0	-21,0	101,3%	0,3
<b>ÅRETS RESULTAT BOLAGSKONCERN (innan skatt och bokslutsdispositioner)</b>	<b>-14,2</b>	<b>-9,9</b>	<b>-14,5</b>	101,9%	<b>0,3</b>

I tabellen ovan i kolumnerna "Budget 2026", "Nettoutfall" och "Prognos" avser minus intäkter. I kolumnen "Budget minus prognos" avser minus en negativ budgetavvikelse.

Stadshuskoncernen har en total budget som innebär ett resultat före skatt och bokslutsdispositioner på 14,2 mkr. Koncernens helårsprognos är ett resultat om 14,5 mkr, vilket är 0,3 mkr bättre än budget.

AB Tranås bostäders resultat efter första kvartalet är negativt, -5,3 mkr. Helårsprognosen är samma som budgeterat, +0,8 tkr. En förklaring till det negativa utfallet efter första kvartalet är den kalla inledningen på året. Detta har inneburit ökade taxebundna avgifter, främst el och fjärrvärme samt högre kostnader för snöhantering, vilket gör att utfallet överstiger periodiserad budget. Ingen justering sker av budget, då hantering av avvikelsen bedöms kunna hanteras under resterande del av året. Bolagets intäkter har hittills varit ca 1 mkr lägre än budget. Även kapitalkostnaderna har understigit budget med ca 2 mkr, då inga nedskrivningar behövt göras.

Tranås Energi AB prognostiserar ett helårsresultat som är 0,3 mkr bättre än budget. Då det under det första kvartalet varit lägre temperatur och högre elpris än beräknat har kraftvärmeverksamheten genererat ett resultat över budget. Övriga ej påverkbara liksom påverkbara intäkter och kostnader ligger i nivå med budget för perioden. Bolagets resultat genereras i huvudsak under första och sista kvartalet och i synnerhet under november till december respektive januari till februari. Under huvuddelen av andra och tredje kvartalet föreligger en budgeterad förlust. Helårsprognosen är mycket osäker då den bland annat är baserad på att sista kvartalet vad gäller ej påverkbara faktorer följer budget och SMHI:s definition av "normalår".

Moderbolagen Tranås Stadshus AB prognostiserar ett utfall i nivå med budget. Bolagets kostnader består huvudsakligen av räntekostnader.

#### 4.2.2 Investeringsredovisning

Stadshuskoncernen har en investeringsbudget på 197 mkr. Prognosen är att dryga 5 mkr mer än budgeten kommer att nyttjas.

Helårsprognosen för AB Tranåsbestäder har justerats till 154,4 mkr och är grundad på tidsmässiga uppdateringar efter upphandling avseende projekt för utveckling inom fastigheten Tranås Svanen 10 samt tidsuppdatering för projektet med nytt psykiatriboende (Backen 7). För övriga investeringar noteras att investering i en planerad ny solcellspark inte kommer att genomföras, då den inte beräknas uppföras. Ett av de projekt som färdigställts under första kvartalet är ombyggnationen av tidigare Norrskolan till Lärcentrum.

Större investeringar i kommunala verksamhetslokaler under året är Campus Tranås, Parkgården, Aspagården samt Råsvägens beredskapskök.

Större delen av Tranås Energis investeringar under året avser upparbetade pågående investeringar.

INVESTERINGAR (Mkr)	Budget 2026	Utfall	Prognos	Års- prognos i % av budget	Budget minus prognos, mkr
AB Tranåsbestäder	149,2	16,5	154,4	103%	-5,2
Tranås Energi AB	48,0	5,9	48,0	100%	0,0
<b>SUMMA BOLAGEN</b>	<b>197,2</b>	<b>22,4</b>	<b>202,4</b>	<b>103%</b>	<b>-5,2</b>



## 5. Medarbetare

I Tranås kommun är medarbetarna arbetsgivarens största resurs och tillgång för att kunna ge en god service och utveckling till kommuninvånarna. Det är därför viktigt att fortsatt arbeta med kompetensutveckling och en god arbetsmiljö för att verksamheterna ska kunna utvecklas och möta de krav som ställs på förändring, utveckling och specialisering. Det är även viktigt för att behålla den kompetens som redan finns i organisationen. Att vara en attraktiv arbetsgivare och samtidig värna om medarbetarnas välbefinnande och hälsa är viktigt för att attrahera nya medarbetare men också för att de som redan arbetar i kommunen ska trivas och vilja arbeta kvar.

Tranås kommun arbetar med konceptet hälsoinspiratörer där enskilda medarbetare har i uppdrag att vara en viktig del i det förebyggande arbetsmiljöarbetet och även i att stärka det interna arbetsgivarvarumärket. Alla medarbetare har möjlighet till ett individuellt friskvårdsbidrag på 2 500 kronor per år. Utöver detta finns ett årligt kollektivt bidrag på 400 kronor per medarbetare. Den kollektiva trivselpengen finns till för att främja arbetsgruppernas sammanhållning och välbefinnande genom att tillsammans genomföra trivselhöjande aktiviteter. I år kommer det i juni att arrangeras en personalfest där alla medarbetare och förtroendevalda inom kommunkoncernen är inbjudna. Det finns även möjlighet för kommuninvånarna att köpa biljetter till festen, där kända artister ska uppträda.

Flera förvaltningar upplever svårigheter i att rekrytera personal exempelvis yrkeslärare, speciallärare och lärare inom matematik och naturorienterande ämnen. Även specialistkompetens inom olika områden såsom till exempel IT, HR samt upphandling. Det råder brist på utbildade ingenjörer och tekniker inom samhällsbyggnadsförvaltningens verksamhetsområden. Vård- och omsorgsnämnden ser att en av nämndens största utmaningar är att säkra kompetensförsörjningen.

### 5.1 Analys av nyckeltal

Nyckeltal utfall 2026-03	Kvinnor	Män	Totalt	Utfall 2025-03 (totalt)
<b>Antal anställda (st)*</b>	1 359	380	1 739	1 680
<b>Andelen heltidsanställda (%)*</b>	75,6	92,6	79,3	79,4
<b>Sjukfrånvaro total (%)**</b>	7,04	4,08	6,32	6,36
<b>Sjukfrånvaro kort (dag 2-14) (%)**</b>	3,25	2,49	3,06	2,79
<b>Sjukfrånvaro lång (&gt;181 dagar) (%)**</b>	1,43	0,44	1,19	1,43
<b>Kostnad för sjukfrånvaro (mkr)**</b>			3,4	3,3
<b>Kostnad för övertid (mkr)**</b>			2,6	1,7

\*Per aktuell månad

\*\*För perioden 2026-01-01 till och med aktuell månad

Antalet anställda i kommunen har ökat sedan samma tidpunkt förra året. Det beror främst på att driften av särskilt boendet Råsvägen har tagits över av den kommunala egenregin sedan september 2025. I samband

med det övergick i stort sett all personal på Råsvägen till Tranås kommun. Andelen heltidsanställda ligger i nivå med föregående år.

Den totala sjukfrånvaron är marginellt lägre än föregående år, fyra procentenheter. Den korta sjukfrånvaron har ett högre utfall medan den långa ett lägre utfall. Kommunens utfall av kostnader för sjukfrånvaro ligger i samma nivå som förra året.

Kommunens kostnader för övertid är högre än föregående år. En förklaring är ändringar i kollektivavtal som trädde i kraft 2025-04-01 vilket inneburit att vård- och omsorgsförvaltningens kostnader för övertid är avsevärt högre 2026 jämfört med 2025. Förändringar som påverkar övertidskostnaderna är att deltidsanställda nu har samma rätt till övertidsersättning som heltidsanställda samt att förskjuten arbetstid i fler fall ersätts med övertidsersättning jämfört med tidigare.

The background is a dark teal color. In the upper left, there is a stylized, light teal illustration of a computer keyboard. In the lower right, there is a large, light teal silhouette of a rooster, which is the coat of arms of Tranås. The text is centered in the middle of the image.

**Tillsammans  
är vi Tranås ♥**

[www.tranas.se](http://www.tranas.se)